

**WOJEWÓDZTWO MAŁOPOLSKIE**

**POZIOM 2**

**Powiadomienie o przekroczeniu poziomu informowania  
i o ryzyku wystąpienia przekroczenia poziomu informowania  
dla pyłu zawieszonego PM10 w powietrzu**

**INFORMACJE O PRZEKROCZENIU POZIOMU INFORMOWANIA**

<b>Zagrożenie</b>	Wystąpienie przekroczenia poziomu informowania (100 µg/m <sup>3</sup> ) dla pyłu zawieszonego PM10 w powietrzu.
<b>Data wystąpienia</b>	01.12.2020 r. (godz.00.00-24.00)
<b>Stężenia dobowe pyłu PM10 na stacjach</b>	Przekroczenie poziomu informowania wystąpiło na stacji: <i>Nowy Targ, Pl. Słowackiego -108 µg/m<sup>3</sup>, Sucha Beskidzka, ul. Nieszczyńskiej -108 µg/m<sup>3</sup>,</i>
<b>Obszar przekroczenia</b>	Obszar przekroczeń poziomu informowania obejmował: <i>powiaty nowotarski i suski</i>
<b>Ludność narażona</b>	Liczba mieszkańców obszaru, na którym wystąpiło przekroczenie poziomu informowania: <i>51 000</i>
<b>Przyczyny</b>	<i>Warunki meteorologiczne utrudniające rozprzestrzenianie się zanieczyszczeń w sytuacji wzmożonej emisji z sektora bytowo-komunalnego i wzmożonego ruchu samochodów</i>

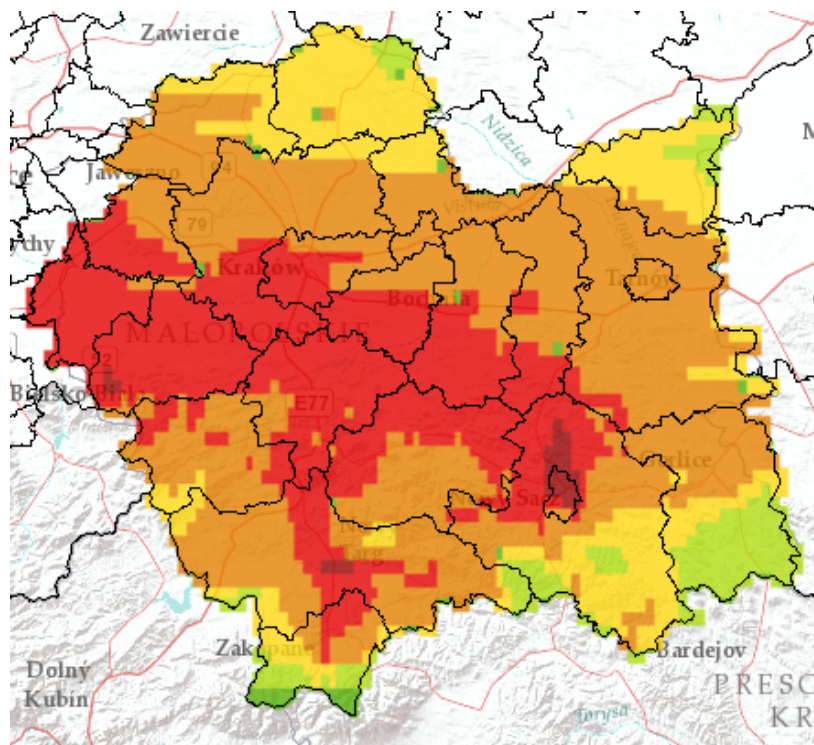
**INFORMACJE O RYZYKU PRZEKROCZENIA POZIOMU INFORMOWANIA**

<b>Zagrożenie</b>	Ryzyko wystąpienia przekroczenia poziomu informowania (100 µg/m <sup>3</sup> ) dla pyłu zawieszonego PM10 w powietrzu.
<b>Data wystąpienia</b>	02.12.2020 r. godz. 10.00
<b>Przewidywany czas trwania ryzyka</b>	<i>Od godz. 10.00 dnia 02.12.2020 r. do godz. 24.00 dnia 02.12.2020 r</i>
<b>Przyczyny</b>	<i>Warunki meteorologiczne utrudniające rozprzestrzenianie się zanieczyszczeń w sytuacji wzmożonej emisji z sektora bytowo-komunalnego</i>

## Prognozowana jakość powietrza

Prognoza na dzień 02.12.2020 r. dla stężeń średniodobowych pyłu PM10 przygotowana na podstawie wyników pomiarów Państwowego Monitoringu Powietrza oraz prognozy zanieczyszczenia powietrza, wykonywanej przez Instytut Ochrony Środowiska - Państwowy Instytut Badawczy (IOŚ-PIB) dostępnej na portalu „Jakość powietrza” GIOŚ pod adresem <http://powietrze.gios.gov.pl/pjp/airPollution>

**Dzień 02.12.2020 r**



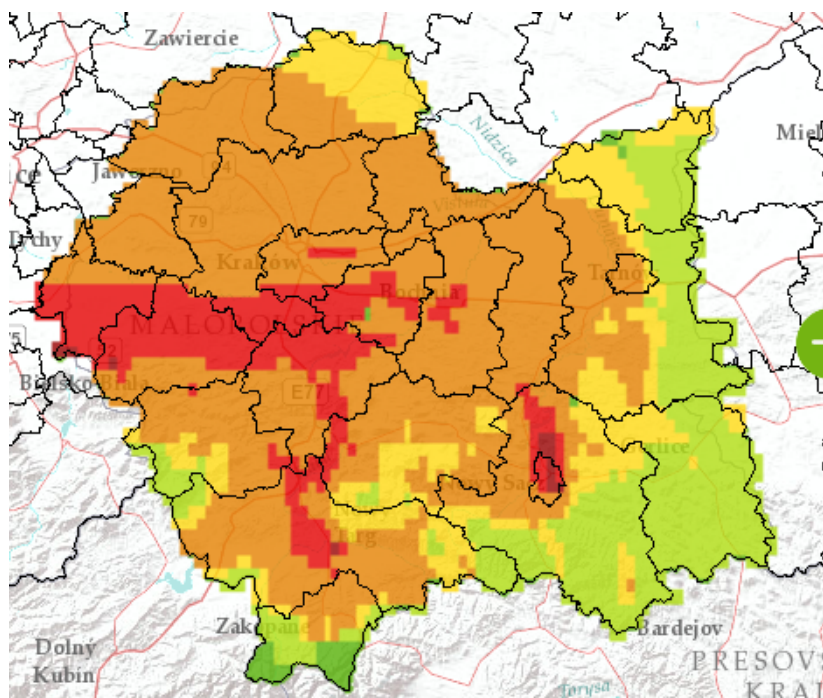
### Obszar ryzyka wystąpienia przekroczenia poziomu informowania dla pyłu PM10

Prognozowane na dzień 02.12.2020 r. przekroczenie poziomu informowania dla pyłu PM10 obejmuje Miasto Kraków (dzielnice: Bieżanów – Prokocim, Dębniki, Łagiewniki - Borek Fałęcki, Nowa Huta, Podgórze, Podgórze Duchackie, Swoszowice), miasto Nowy Sącz; powiaty: oświęcimski, wadowicki, myślenicki, suski (gminy: Sucha Beskidzka, Maków Podhalański, Zembrzyce, Stryszawa, Zawoja, Budzów), nowotarski (gminy: Nowy Targ, Szaflary, Raba Wyżna, Czarny Dunajec), krakowski (gminy: Skawina, Mogilany, Świątniki Górne, Czernichów, Zabierzów, Wielka Wieś, Liszki), wielicki (gminy: Wieliczka, Niepołomice, Kłaj, Biskupice, Gdów), nowosądecki (Chełmiec, Stary Sącz, Podegrodzie, Stary Sącz, Nawojowa, Kamionka Wielka, Korzenna), bocheński (gminy: Bochnia, Łapanów, Nowy Wiśnicz, Trzciana, Żegocina, Lipnica Murowana.), brzeski (gminy: Brzesko, Gnojnik, Iwkowa), limanowski (gminy: Dobra, Jodłownik, Laskowa, Limanowa, Mszana Dolna, Tymbark).

### Ludność narażona na ryzyko wystąpienia przekroczenia poziomu informowania dla pyłu PM10

Ludność zamieszkująca obszar, na którym w dniu 02.12.2020 r. istnieje ryzyko przekroczenia poziomu informowania dla pyłu PM10: 840 000

**Dzień 03.12.2020 r**



**Obszar ryzyka wystąpienia przekroczenia poziomu informowania dla pyłu PM10**

Prognozowane na dzień 03.12.2020 r. przekroczenie poziomu informowania dla pyłu PM10 obejmuje miasto Kraków i Nowy Sącz, oraz powiaty: oświęcimski, wadowicki, myślenicki, nowotarski, wielicki, limanowski, bocheński.

**INFORMACJE O ZAGROŻENIU**

**Wrażliwe grupy ludności**

- osoby cierpiące z powodu przewlekłych chorób serca (zwłaszcza niewydolność serca, choroba wieńcowa),
- osoby cierpiące z powodu przewlekłych chorób układu oddechowego (np. astma, przewlekła obturacyjna choroba płuc),
- osoby starsze, kobiety w ciąży oraz małe dzieci,
- osoby z rozpoznaną chorobą nowotworową oraz ozdrowieńcy.

**Możliwe negatywne skutki dla zdrowia**

Osoby cierpiące z powodu chorób serca mogą odczuwać pogorszenie samopoczucia np. uczucie bólu w klatce piersiowej, brak tchu, zmęczenie.

Osoby cierpiące z powodu przewlekłych chorób układu oddechowego mogą odczuwać przejściowe nasilenie dolegliwości, w tym kaszel, dyskomfort w klatce piersiowej, nasilenie się objawów ataków astmy.

	<p>Podobne objawy mogą wystąpić również u osób zdrowych. W okresach wysokich stężeń pyłu zawieszonego w powietrzu zwiększa się ryzyko infekcji dróg oddechowych.</p>
<b>Zalecane środki ostrożności</b>	<p><u>Ogół ludności:</u></p> <ul style="list-style-type: none"> <li>- rozważ ograniczenie intensywnego wysiłku fizycznego na zewnątrz jeśli odczuwasz pieczenie w oczach, kaszel lub ból gardła,</li> <li>- ogranicz wietrzenie pomieszczeń,</li> <li>- unikaj działań zwiększających zanieczyszczenie powietrza, np. palenia w kominku.</li> </ul> <p><u>Wrażliwe grupy ludności:</u></p> <ul style="list-style-type: none"> <li>- ogranicz intensywny wysiłek fizyczny na zewnątrz,</li> <li>- nie zapominaj o normalnie przyjmowanych lekach,</li> <li>- osoby z astmą mogą częściej odczuwać objawy (duszność, kaszel, świsty) i potrzebować swoich leków częściej niż normalnie,</li> <li>- ogranicz wietrzenie pomieszczeń,</li> <li>- unikaj działań zwiększających zanieczyszczenie powietrza, np. palenia w kominku.</li> </ul> <p>W przypadku nasilenia objawów chorobowych zalecana jest konsultacja z lekarzem.</p> <p><u>Zaleca się również:</u></p> <ul style="list-style-type: none"> <li>- zwiększenie nadzoru nad osobami przewlekle chorymi, w tym niepełnosprawnymi,</li> <li>- prowadzenie szerokiej edukacji adresowanej przede wszystkim do uczniów szkół podstawowych, średnich oraz ich prawnych opiekunów, dotyczącej problemu zanieczyszczonego powietrza oraz możliwych zachowań i czynności zmniejszających ryzyko narażenia na wysokie stężenia zanieczyszczeń w tym pyłu zawieszonego,</li> <li>- bieżące śledzenie informacji o zanieczyszczeniu powietrza (<a href="http://powietrze.gios.gov.pl/pjp/current">http://powietrze.gios.gov.pl/pjp/current</a>).</li> </ul>

<b>DZIAŁANIA ZMIERZAJĄCE DO OGRANICZENIA PRZEKROCZEŃ</b>	
<b>Zakres działań krótkoterminowych</b>	<ul style="list-style-type: none"> <li>• Działania określone przez Zarząd Województwa w planach działań krótkoterminowych</li> </ul>

<b>INFORMACJE ORGANIZACYJNE</b>	
<b>Data wydania</b>	<i>02.12.2020 r. godz. 10:00</i>
<b>Podstawa prawna</b>	<ul style="list-style-type: none"> <li>• Ustawa z dnia 27 kwietnia 2001 r. Prawo ochrony środowiska (t.j. Dz. U. z 2019 r. poz. 1396 z późn. zm.)</li> <li>• rozporządzenie Ministra Środowiska z dnia 8 października 2019 r. zmieniające rozporządzenie w sprawie poziomów niektórych substancji w powietrzu (Dz. U. poz. 1931)</li> </ul>
<b>Źródła danych</b>	<ul style="list-style-type: none"> <li>• Państwowy Monitoring Środowiska – dane z systemu monitoringu jakości powietrza Głównego Inspektoratu Ochrony Środowiska</li> <li>• Instytut Ochrony Środowiska – Państwowy Instytut Badawczy (IOŚ-PIB) w Warszawie - prognoza jakości powietrza</li> </ul>
<b>Opracowanie</b>	Departament Monitoringu Środowiska Głównego Inspektoratu Ochrony Środowiska/Regionalny Wydział Monitoringu Środowiska w Krakowie
<b>Publikacja</b>	<a href="http://powietrze.gios.gov.pl/pjp/rwms/6">http://powietrze.gios.gov.pl/pjp/rwms/6</a>